



# Relatório Inquérito Pedagógico

Inquérito aos Estudantes

1º Semestre

Ano letivo 2022-2023

Instituto Superior Manuel Teixeira  
Gomes  
ISMAT



## Índice

Índice de Figuras.....	5
RESULTADOS CHAVE.....	6
I. O QUESTIONÁRIO – ESTRUTURA .....	8
II. NOTA METODOLÓGICA .....	9
III. ANÁLISE DE RESULTADOS.....	11
1. Número de horas totais que dedica à unidade curricular fora da sala de aula, ao longo de todo o semestre .....	11
2. Número de horas totais que dedica à unidade curricular fora da sala de aula, ao longo de todo o semestre por Departamento .....	12
3. Como avalia a sua participação na disciplina:.....	13
3.1 Observações .....	14
4. Como avalia a sua participação na disciplina (por Departamento): .....	15
4.1 DAAD – Departamento de Arquitetura, Artes e Design.....	15
4.2 DCETI – Departamento de Ciências Empresariais e Tecnologias de Informação .....	16
4.3. DDCS – Departamento de Direito e Ciências Sociais.....	17
4.4. DPEF – Departamento de Psicologia e Educação Física .....	18
5. Como avalia a Disciplina, considerando: .....	19
5.1. Observações e/ou sugestões de melhoria .....	20
6. Como avalia a Disciplina (por Departamento), considerando:.....	22
6.1 DAAD – Departamento de Arquitetura, Artes e Design.....	22
6.2 DCETI – Departamento de Ciências Empresariais e Tecnologias de Informação .....	23
6.3 DDCS – Departamento de Direito e Ciências Sociais.....	24
6.4 DPEF – Departamento de Psicologia e Educação Física .....	25
7. Como avalia o Docente no que respeita a: .....	26
7.1 Observações e/ou sugestões de melhoria .....	27
8. Como avalia o Docente (por Departamento) no que respeita a:.....	28

<b>8.1 DAAD – Departamento de Arquitetura, Artes e Design.....</b>	<b>28</b>
<b>8.2 DCETI – Departamento de Ciências Empresariais e Tecnologias de Informação .....</b>	<b>29</b>
<b>8.3. DDCS – Departamento de Direito e Ciências Sociais.....</b>	<b>30</b>
<b>8.4 DPEF – Departamento de Psicologia e Educação Física .....</b>	<b>31</b>

## Índice de Figuras

Figura 1 – Número de horas totais dedicadas pelos alunos à UC fora da sala de aula, ao longo do semestre.....	11
Figura 2 – Número de horas totais dedicadas pelos alunos à UC fora da sala de aula, ao longo do semestre, por Departamento .....	12
Figura 3 – Avaliação da participação dos estudantes na disciplina .....	13
Figura 4 – Avaliação da participação dos estudantes do DAAD na disciplina .....	15
Figura 5 – Avaliação da participação dos estudantes do DCETI na disciplina .....	16
Figura 6 – Avaliação da participação dos estudantes do DDCCS na disciplina .....	17
Figura 7 – Avaliação da participação dos estudantes do DPEF na disciplina .....	18
Figura 8 – Avaliação da disciplina.....	19
Figura 9 – Avaliação da disciplina pelos estudantes do DAAD.....	22
Figura 10 – Avaliação da disciplina pelos estudantes do DCETI.....	23
Figura 11 – Avaliação da disciplina pelos estudantes do DDCCS .....	24
Figura 12 – Avaliação da disciplina pelos estudantes do DPEF .....	25
Figura 13 – Avaliação do docente .....	26
Figura 14 – Avaliação do docente por parte dos estudantes do DAAD .....	28
Figura 15 – Avaliação do docente por parte dos estudantes do DCETI .....	29
Figura 16 – Avaliação do docente por parte dos estudantes do DDCCS.....	30
Figura 17 – Avaliação do docente por parte dos estudantes do DPEF .....	31

## RESULTADOS CHAVE

1. O Inquérito aplicado no final do primeiro semestre do ano letivo de 2022/2023 aos estudantes do 1º ciclo, 2º ciclo e 3º ciclo, e incidiu sobre os seguintes aspetos: número de horas dedicadas às unidades curriculares, aos docentes e o empenho do próprio nas UCs.

2. A taxa de resposta ao inquérito foi de 71%, tendo sido validados cerca de 2536 (cada estudante preenche um questionário por unidade curricular) respostas aos inquéritos pedagógicos por parte de estudantes.

3. O Inquérito contempla os seguintes indicadores pedagógicos:

- Número de horas totais que dedica à unidade curricular fora da sala de aula, ao longo de todo o semestre;
- A sua participação na disciplina;
- A disciplina;
- O(s) docente(s) da disciplina.

4. Relativamente ao **número de horas totais que dedica à unidade curricular fora da sala de aula**, entre 26 e 50 horas foi a carga horária com uma maior percentagem de resposta, cerca de 27%.

5. A opinião geral dos inquiridos relativamente à sua **participação na(s) unidade(s) curricular(es) que frequenta** foi bastante positiva, tendo a maioria dos estudantes respondentes classificado a mesma com valores positivos, salientando-se **a sua assiduidade às aulas**, onde cerca de 82% dos estudantes autoavaliaram-se com valores de 4 ou 5.

6. Em relação às questões de resposta aberta, a primeira delas referia-se às **observações** que os estudantes fizeram sobre a sua **participação na(s) unidade(s) curricular(es) que frequenta**. Salientaram, principalmente, os motivos que levaram à sua fraca assiduidade às aulas, como a inscrição em unidades curriculares que acabaram por ficar sobrepostas a outras.

7. Relativamente às **disciplinas que frequentaram**, os estudantes respondentes também consideraram que estas foram muito boas, destacando-se **a relevância das competências fornecidas pela disciplina para a sua formação global**, 77% dos estudantes avaliaram a categoria com um valor positivo.

8. A segunda questão de resposta aberta desafiava os estudantes a refletirem sobre as observações e/ou sugestões de melhoria que fariam às **disciplinas que frequentaram**. Em relação às Unidades Curriculares, extensão da disponibilização das ferramentas bibliográficas, para um melhor estudo fora do espaço de aula, aulas e matérias mais dinâmicas e menos densas e a reorganização do plano letivo. Já sobre a avaliação, os estudantes referem a importância em alterar alguns dos métodos de avaliação adotados, especialmente na quantidade de elementos de avaliação semestral por Unidade Curricular.

9. A **opinião geral sobre os docentes das unidades curriculares** também foi, na sua generalidade, muito positiva, sendo que em todas as categorias, a maioria dos estudantes avaliaram os docentes com o nível mais elevado. Destaca-se a **assiduidade dos docentes** com 68% de classificações positivas.

10. A última questão aberta do questionário pedia aos estudantes para fazerem observações e/ou sugestões de melhoria sobre os seus docentes. Na generalidade, os estudantes utilizaram este espaço para efetuarem comentários positivos aos seus docentes, nomeadamente o grau de cumprimento do conteúdo programático e do ambiente criado em sala de aula.

## I. O QUESTIONÁRIO – ESTRUTURA

O inquérito pedagógico foi disponibilizado online, através da ferramenta *Comquest*, dividindo-se em quatro diferentes secções que, de forma sumária, registam informação sobre:

i. Número de horas totais dedicadas à unidade curricular fora da sala de aula, ao longo de todo o semestre: Nesta secção do questionário, os estudantes referiram as horas que dedicaram, fora da sala, a cada uma das disciplinas que frequentam ao longo do segundo semestre, variando entre menos de 25 horas e mais de 100 horas.

ii. Como avalia a participação na disciplina: Nesta secção do questionário, os estudantes respondentes autoavaliaram a sua participação em cada disciplina, inquirindo-se não só a sua participação e assiduidade, mas também os conhecimentos adquiridos e a dedicação à disciplina fora da sala e aula.

iii. Como avalia a Disciplina, considerando: Nesta secção do questionário, os estudantes respondentes avaliaram o funcionamento das disciplinas que frequentaram no segundo semestre, nomeadamente em parâmetros como o interesse na matéria dada, a contribuição dos elementos de estudo (bibliografia, textos de apoio, visitas ou seminários) para a compreensão da matéria, a adequação do programa à carga horária e os instrumentos de avaliação requeridos.

iv. Como avalia o Docente: Nesta secção do questionário, os estudantes respondentes procuraram avaliar o(s) docente(s) que leciona(m) a(s) unidade(s) curricular(es) que frequentaram no segundo semestre, seguindo categorias de avaliação como a assiduidade e a pontualidade dos docentes, o conhecimento sobre as matérias lecionadas, os métodos de avaliação, a sua relação com os estudantes e o grau de cumprimento do programa da unidade curricular.

O relatório inclui, para as quatro secções caracterizadas acima, os dados organizados por cada departamento.



## II. NOTA METODOLÓGICA

1. O Inquérito Pedagógico do primeiro semestre do ano letivo 2022/2023 foi aplicado aos estudantes do ISMAT (Instituto Superior Manuel Teixeira Gomes) entre 13 de dezembro de 2022 e 10 de fevereiro de 2023.

O ISMAT integra os seguintes departamentos:

- **DAAD** – Departamento de Arquitetura, Artes e Design;
- **DCETI** – Departamento de Ciências Empresariais e Tecnologias de Informação;
- **DDCS** – Departamento de Direito e Ciências Sociais;
- **DPEF** – Departamento de Psicologia e Educação Física.

2. No presente relatório analisa-se a classificação que os estudantes fazem das unidades curriculares que estiveram a frequentar na IES durante o primeiro semestre no ano letivo de 2022/2023. A análise incide somente sobre os aspetos globais ou agregados. O relatório compreende quatro secções:

- Número de horas totais que dedica à unidade curricular fora da sala de aula, ao longo de todo o semestre;
- A sua participação na disciplina;
- Avaliação da disciplina;
- Avaliação do docente.

3. Após colocação online procedeu-se ao lançamento sistemático de alertas e ao envio de e-mails de reforço. Recorreu-se ao envio de e-mail através da plataforma de Inquéritos *Comquest*, apelando ao preenchimento do Inquérito Pedagógico.

Também os Serviços de Apoio Técnico-Administrativo (SATA) participaram na campanha, sensibilizando os estudantes à resposta. A mensagem disseminada reforçava os apelos anteriormente efetuados e continha o link de acesso direto à plataforma do questionário.

4. O tratamento dos dados obedeceu a uma estratégia que contempla um grau de classificação de todos os indicadores relativos às diversas vertentes acima referidas, recorrendo a uma escala de Likert, de 1 a 5, utilizada para avaliar os serviços e as condições da IES, tendo em conta os objetivos do relatório.



### III. ANÁLISE DE RESULTADOS

#### 1. Número de horas totais que dedica à unidade curricular fora da sala de aula, ao longo de todo o semestre

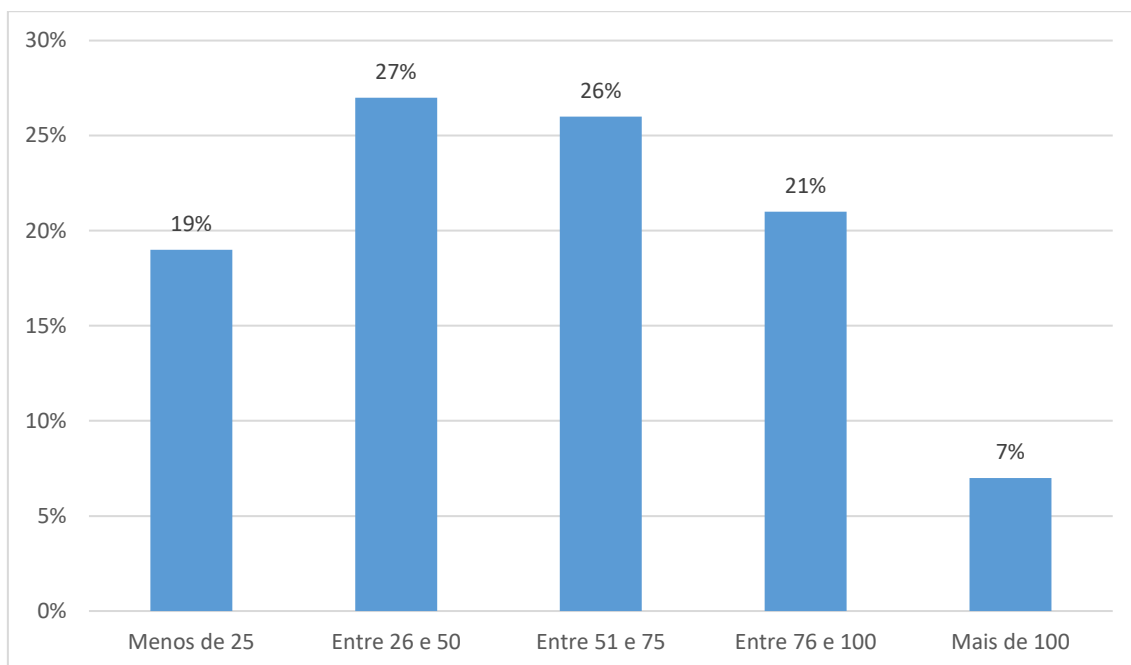


Figura 1 – Número de horas totais dedicadas pelos alunos à UC fora da sala de aula, ao longo do semestre

Na Figura 1 observa-se a autoavaliação que os estudantes fizeram, na escala de 1 a 5, do número de horas totais que dedica à unidade curricular fora sala de aula.

Relativamente ao número de horas totais que os alunos dedicam, por unidade curricular, fora da sala de aula ao longo do semestre, observa-se que 19% dedica menos de 25 horas; 27% dedica entre 26 e 50 horas; 26% dos estudantes dedica entre 51 e 75 horas; 21% dedica entre 76 e 100 horas e apenas 7% dedica mais de 100 horas.

## 2. Número de horas totais que dedica à unidade curricular fora da sala de aula, ao longo de todo o semestre por Departamento

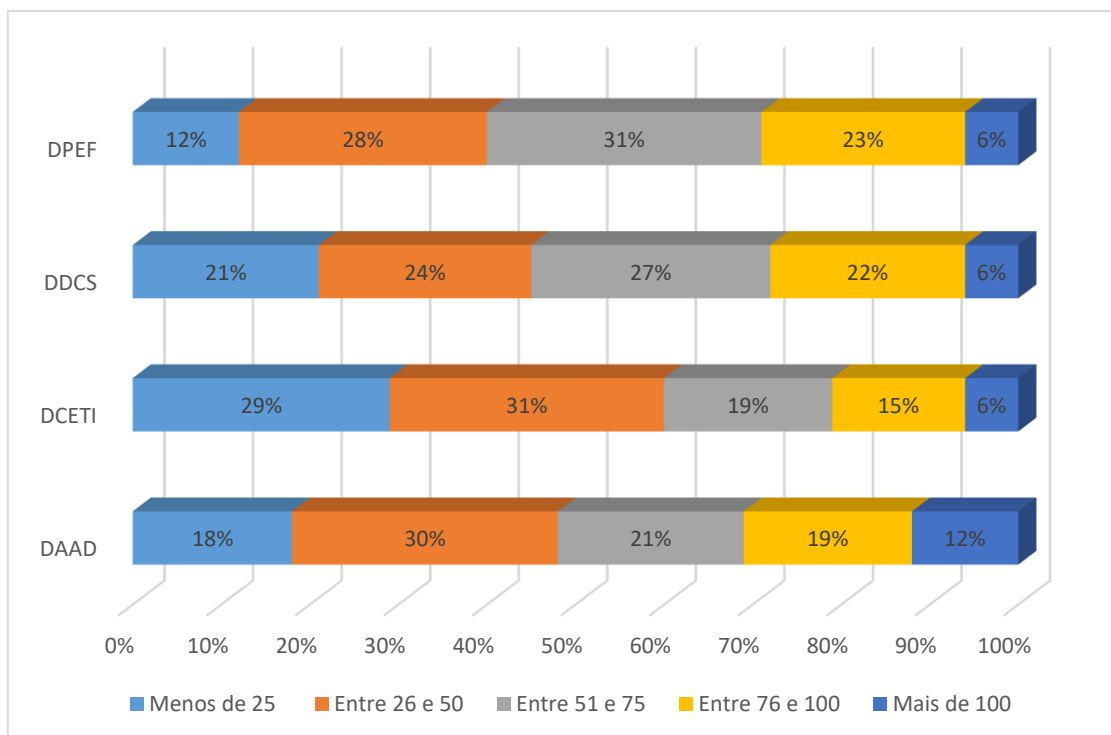


Figura 2 – Número de horas totais dedicadas pelos alunos à UC fora da sala de aula, ao longo do semestre, por Departamento

Na Figura 2 observa-se a autoavaliação que os estudantes de departamento fizeram, na escala de 1 a 5, do número de horas totais que dedica à unidade curricular fora sala de aula.

No geral, a maioria dos estudantes dos diferentes departamentos reporta uma dedicação entre as **26 e as 50 horas semanais** ou as **51 e as 75 horas semanais** à unidade curricular fora da sala de aula, existindo uma distribuição semelhante entre os diferentes departamentos.

### 3. Como avalia a sua participação na disciplina:

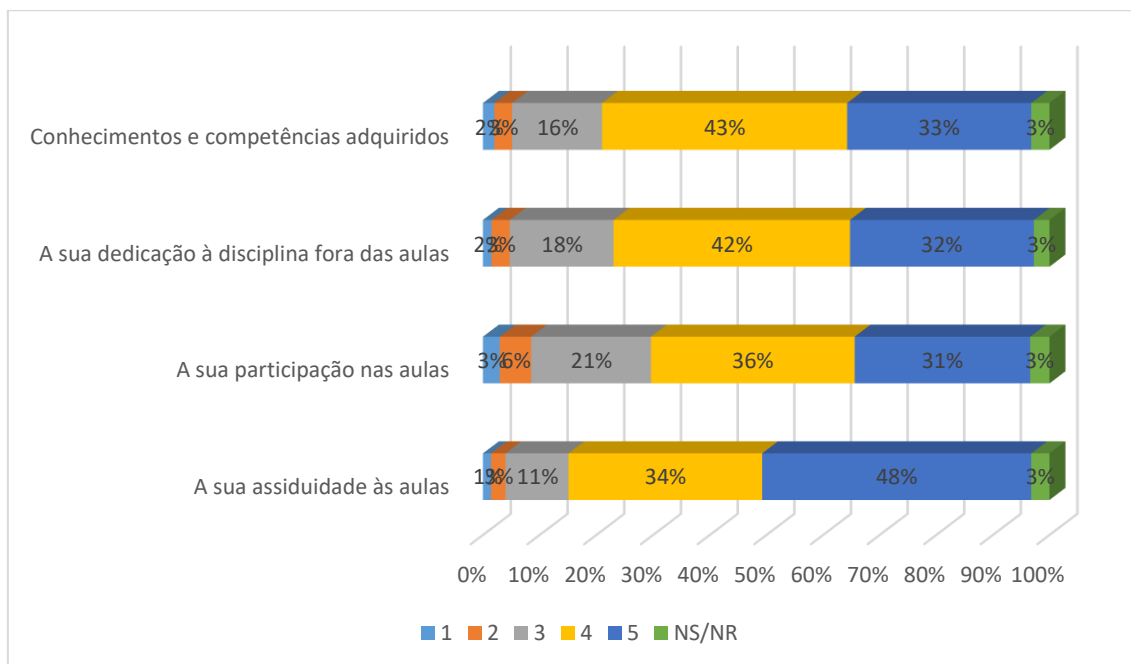


Figura 3 – Avaliação da participação dos estudantes na disciplina

Na Figura 3 observa-se a autoavaliação que os estudantes fizeram, na escala de 1 a 5, da sua participação nas disciplinas que frequentam, sendo 1 o valor mais baixo e 5 o valor mais alto.

Ora, percebe-se que a grande maioria dos estudantes respondentes indicam que a sua participação nas disciplinas é muito positiva, sendo prevalente a escolha dos valores 4 e 5. Destaca-se **a sua assiduidade às aulas**, 34% dos estudantes respondentes avaliaram-se com um valor de 4 e 48% com um valor de 5, bem como os **conhecimentos e competências adquiridos**, 43% dos estudantes respondentes avaliaram-se com um valor de 4 e 33% com um valor de 5.

### 3.1 Observações

Acerca das observações realizadas por parte dos estudantes relativamente à sua participação nas variadas unidades curriculares, são diversos os pontos referidos pelos mesmos.

Em relação à **participação em sala de aula e assiduidade**, alguns estudantes referiram que se inscreveram em unidades curriculares ficaram sobrepostas a outras, não tendo conseguido nem tirar o proveito máximo, nem ter a assiduidade desejada. Outros estudantes, com estatuto de trabalhador-estudante, mostraram uma certa preocupação sobre a sua baixa assiduidade e pontualidade, dizendo que apenas conseguiram comparecer a um número bastante limitado de aulas, tendo em conta os seus horários de trabalho.

Sobre a sua **dedicação às disciplinas fora da sala de aula**, salientam-se os casos de estudantes que afirmam ter aprendido mais fora da sala de aula do que nas aulas lecionadas. Alguns estudantes dizem que isso aconteceu por não terem tido oportunidade de comparecer a todas as aulas, outros por considerarem que os trabalhos que tiveram de realizar possibilitaram que aprendessem mais do que em contexto de sala de aula e ainda há estudantes que referem que o docente não teve a capacidade de transmitir os conhecimentos de forma clara, ocasionando a necessidade de o aluno aprender fora da sala de aula, a partir de pesquisas e leituras autónomas.

Já relativamente ao ponto onde os estudantes avaliaram os **conhecimentos e competências adquiridos** nas unidades curriculares, as observações efetuadas pelos estudantes foram bastante diversas, existindo estudantes que afirmam terem adquiridos muitos conhecimentos e competências no decorrer do semestre, tanto a partir das aulas lecionadas pelos docentes como fora da sala de aula com os trabalhos realizados, e outros que dizem não terem aprendido novos conhecimentos e competências.

## 4. Como avalia a sua participação na disciplina (por Departamento):

### 4.1 DAAD – Departamento de Arquitetura, Artes e Design

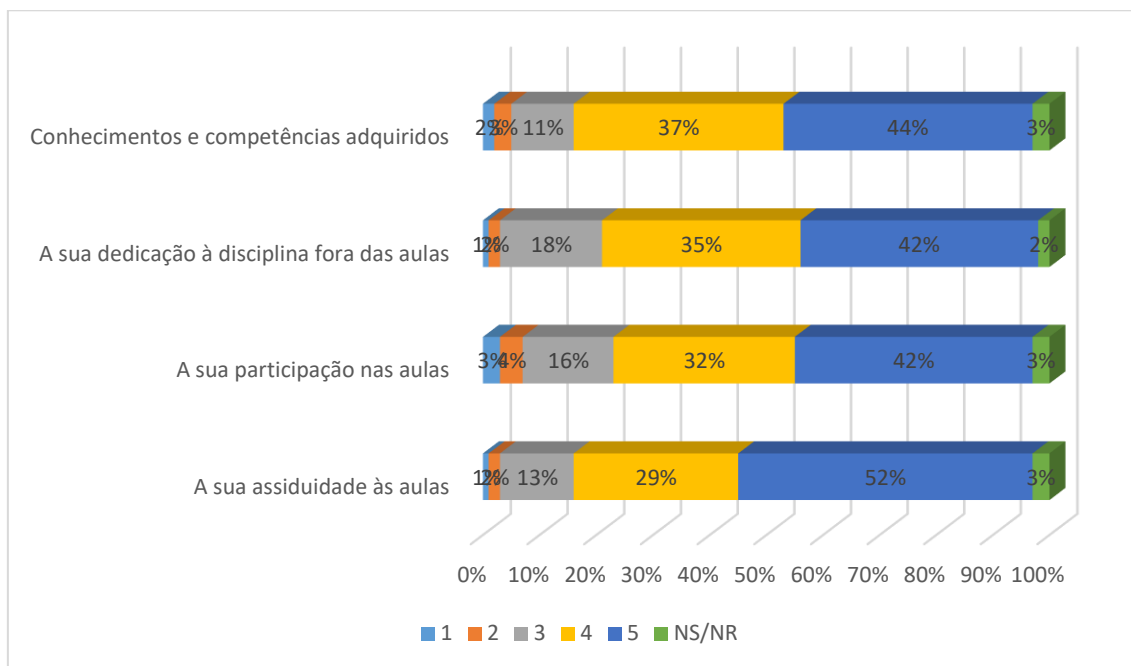


Figura 4 – Avaliação da participação dos estudantes do DAAD na disciplina

Na Figura 4 observa-se a autoavaliação que os estudantes do DAAD – Departamento de Arquitetura, Artes e Design fizeram, na escala de 1 a 5, a participação nas disciplinas que frequentam, sendo 1 o valor mais baixo e 5 o valor mais alto.

No geral, através da análise da Figura 4, é possível verificar que a grande maioria dos estudantes respondentes indicam que a sua participação nas disciplinas é muito positiva, sendo prevalente a escolha dos valores 4 e 5. Destaca-se **a sua assiduidade às aulas**, com 29% dos estudantes respondentes a avaliarem-se com um valor de 4 e 52% com um valor de 5 bem como **os seus conhecimentos e competências adquiridos**, com 37% dos estudantes respondentes a avaliarem-se com um valor de 4 e 44% com um valor de 5.

## 4.2 DCETI – Departamento de Ciências Empresariais e Tecnologias de Informação

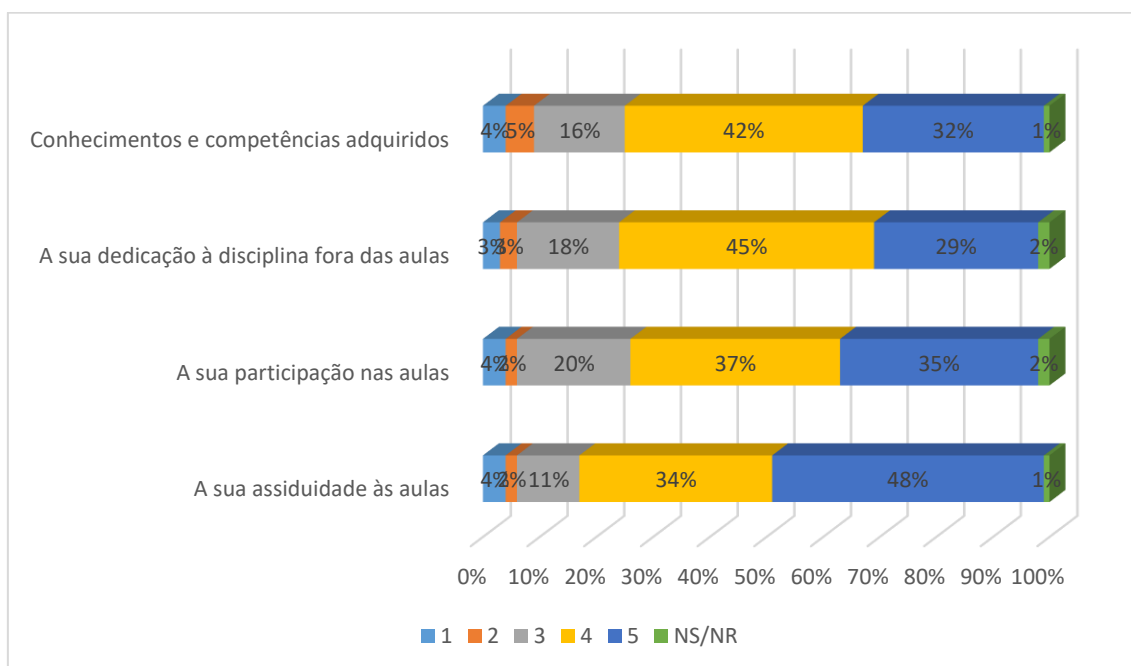


Figura 5 – Avaliação da participação dos estudantes do DCETI na disciplina

Na Figura 5 observa-se a autoavaliação que os estudantes do DCETI – Departamento de Ciências Empresariais e Tecnologias de Informação fizeram, na escala de 1 a 5, a participação nas disciplinas que frequentam, sendo 1 o valor mais baixo e 5 o valor mais alto.

No geral, é possível verificar que a grande maioria dos estudantes respondentes indicam que a sua participação nas disciplinas é muito positiva, sendo prevalente a escolha dos valores 4 e 5. Destaca-se **a sua assiduidade às aulas**, com 34% dos estudantes respondentes a avaliarem-se com um valor de 4 e 48% com um valor de 5, bem como **os conhecimentos e competências adquiridos**, com 42% dos estudantes respondentes a reportarem avaliações com um valor de 4 e 32% com um valor de 5 e **a sua dedicação à disciplina fora das aulas**, com 45% dos estudantes respondentes a avaliarem-se com um valor de 4 e 29% com um valor de 5.



### 4.3. DDCS – Departamento de Direito e Ciências Sociais

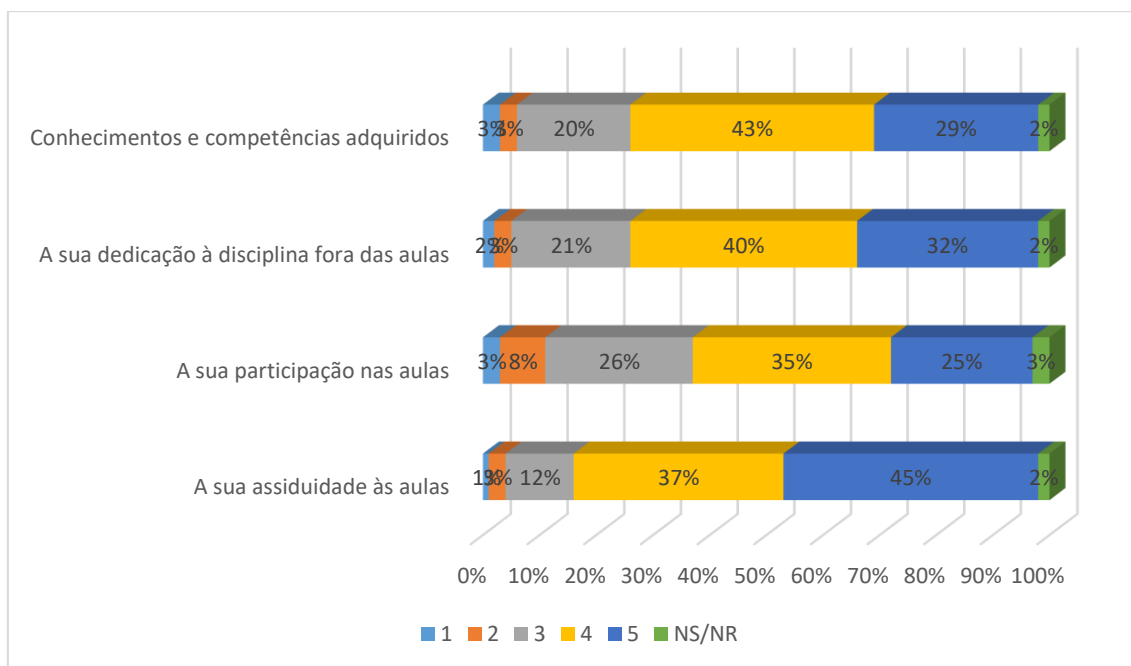


Figura 6 – Avaliação da participação dos estudantes do DDCS na disciplina

Na Figura 6 observa-se a autoavaliação que os estudantes do DDCS – Departamento de Direito e Ciências Sociais fizeram, na escala de 1 a 5, a participação nas disciplinas que frequentam, sendo 1 o valor mais baixo e 5 o valor mais alto.

É possível verificar que a grande maioria dos estudantes respondentes indicam que a sua participação nas disciplinas é muito positiva, sendo prevalente a escolha dos valores 4 e 5. Destaca-se **a sua assiduidade às aulas**, com 37% dos estudantes respondentes a avaliarem-se com um valor de 4 e 45% com um valor de 5, bem como e **os conhecimentos e competências adquiridos**, com 43% dos estudantes respondentes a avaliarem-se com um valor de 4 e 29% com um valor de 5 e **a dedicação à disciplina fora das aulas**, com 40% dos estudantes respondentes a avaliarem-se com um valor de 4 e 32% com um valor de 5.

#### 4.4. DPEF – Departamento de Psicologia e Educação Física

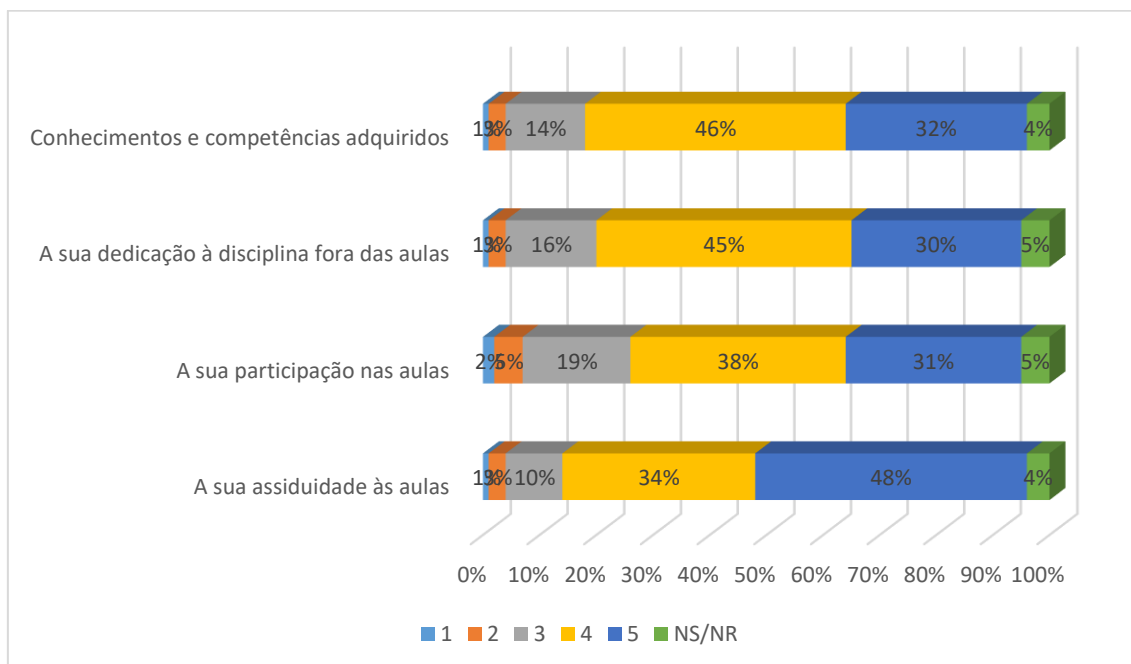


Figura 7 – Avaliação da participação dos estudantes do DPEF na disciplina

Na Figura 7 observa-se a autoavaliação que os estudantes do DPEF – Departamento de Psicologia e Educação Física fizeram, na escala de 1 a 5, a participação nas disciplinas que frequentam, sendo 1 o valor mais baixo e 5 o valor mais alto.

Verifica-se que a grande maioria dos estudantes respondentes indicam que a sua participação nas disciplinas é muito positiva, sendo prevalente a escolha dos valores 4 e 5. Destaca-se a **assiduidade às aulas**, com 34% dos estudantes respondentes a avaliarem-se com um valor de 4 e 48% com um valor de 5 e **os conhecimentos e competências adquiridos**, com 46% dos estudantes respondentes a reportarem avaliações com um valor de 4 e 32% com um valor de 5.

## 5. Como avalia a Disciplina, considerando:

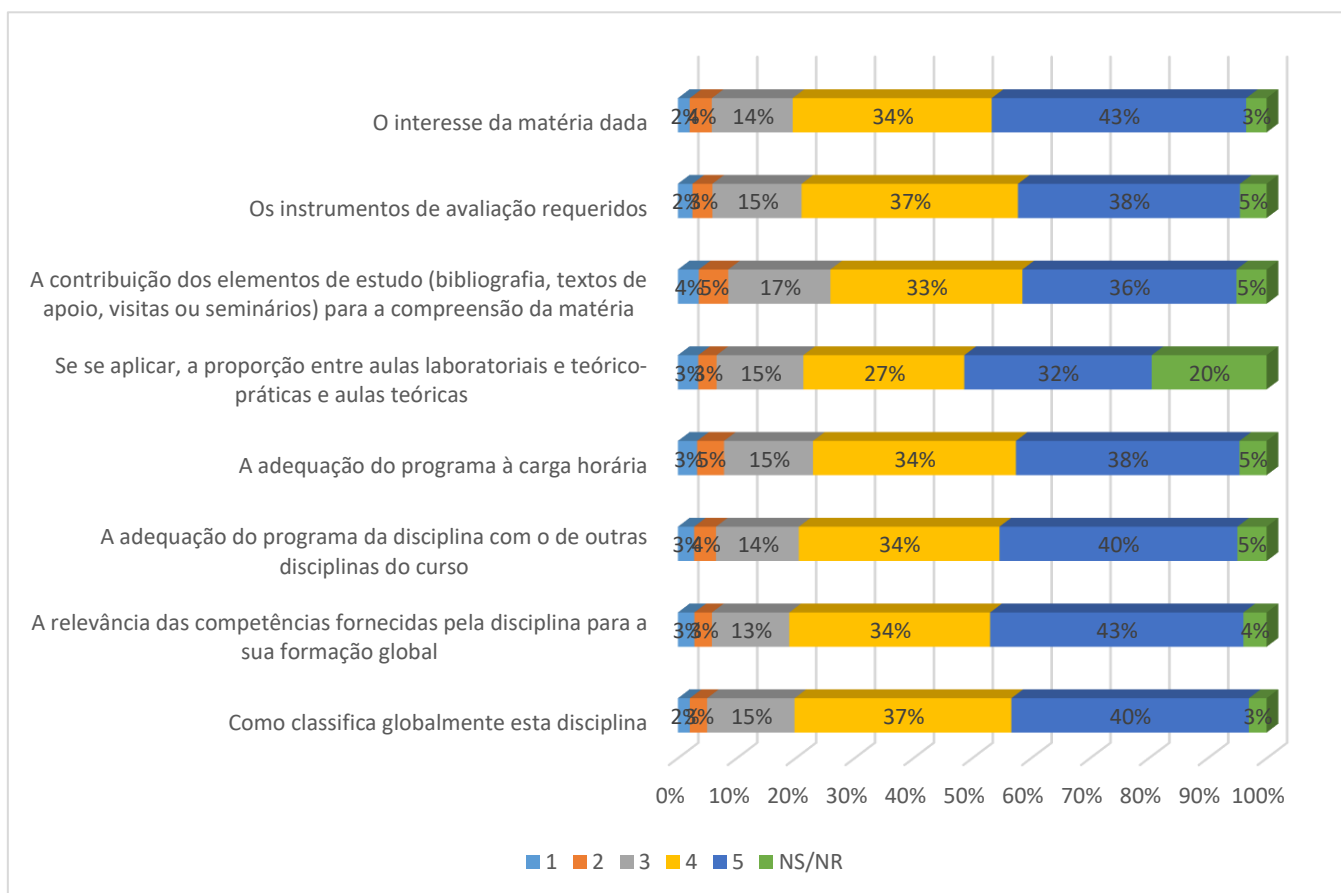


Figura 8 – Avaliação da disciplina

Relativamente à avaliação que os estudantes respondentes fazem às disciplinas que frequentam, mais uma vez a maioria respondeu, de uma forma geral, muito positivamente, sendo os valores 4 e 5 aqueles que obtiveram uma maior percentagem em todas as categorias avaliadas.

Destacam-se o **interesse na matéria dada** (34% avaliaram com um valor de 4 e 43% com um valor de 5), **a relevância das competências fornecidas pela disciplina para a sua formação global** (34% avaliaram com um valor de 4 e 43% com um valor de 5) e **como classifica globalmente esta disciplina** (37% avaliaram com um valor de 4 e 40% com um valor de 5).

## 5.1. Observações e/ou sugestões de melhoria

Acerca das observações e/ou sugestões de melhoria por parte dos estudantes, são diversos os pontos referidos pelos mesmos.

Sobre as **Unidades Curriculares** no geral, foram apontadas algumas observações positivas, existiram respostas em que os estudantes enaltecem o rumo que a disciplina teve ao longo do semestre e destacam o papel que os docentes tiveram na sua aprendizagem durante este semestre. Porém, também deixam algumas sugestões, como a extensão das ferramentas bibliográficas disponibilizadas (para um melhor estudo fora da sala de aula), aulas e matérias mais dinâmicas e menos densas e a reorganização do plano letivo. Sobre este último ponto, houve estudantes que, em relação a algumas unidades curriculares opcionais, afirmaram que estas beneficiariam os estudantes caso fossem obrigatórias, sendo que também sugerem que algumas das disciplinas sejam lecionadas anualmente e não semestralmente, de forma a que a matéria não seja abordada de maneira tão apressada ou condensada.

Os estudantes apontam que a falta de publicação das FUCs – Fichas de Unidade Curricular de algumas das suas disciplinas, no início do semestre, acaba por prejudicar o seu planeamento académico, nomeadamente sobre os conteúdos programáticos e bibliográficos das diferentes unidades curriculares e os seus métodos de avaliação. Referindo também que existiram ocasiões que, mesmo existindo uma FUC publicada, o docente não cumpriu com os métodos de avaliação lá presentes.

Sobre a **avaliação**, os estudantes indicam que existe a necessidade de adaptar cada avaliação aos conteúdos lecionados em cada unidade curricular, afirmando que, em determinadas disciplinas é essencial ampliar os momentos de avaliação de cariz prático, referindo especialmente os trabalhos de grupo como sendo aqueles que mais beneficiariam com uma vertente prática. Além disso, também apelam por uma maior diversificação dos métodos de avaliação, e que estes sejam, de forma continuada, mais frequentes ao longo do semestre. No entanto, existe também respostas que expressam o desagrado dos estudantes em relação às unidades curriculares que possuem momentos de avaliação todas as semanas, dizendo que os métodos de avaliação como apresentações não deveriam coincidir com as semanas de frequências e exames.

Acerca dos **conteúdos das várias disciplinas e a maneira como estas se articulam**, os estudantes respondentes apresentam declarações menos positivas. Surgem relatos de unidades curriculares cuja matéria lecionada é bastante repetida de unidades curriculares lecionadas em

semestres/anos letivos anteriores, e de unidades curriculares que, divididas em dois módulos ou fases diferentes, não justificam tal divisão. Indicam também que muitas vezes as aulas teóricas depois não são relevantes para as aulas práticas futuras, não se aplicando o que se aprendeu em sala de aula.

Sobre **a adequação do programa à carga horária**, são apresentados relatos de disciplinas que necessitam de mais horas de aula por semana, não existindo tempo suficiente para se lecionar a matéria toda. No entanto, e em sentido inverso, alguns estudantes dizem que algumas das disciplinas que frequentaram no 1º semestre têm uma carga horária desproporcional em comparação com os conteúdos lecionados. Acrescentam também que unidades curriculares que são lecionadas somente uma vez por semana e durante muitas horas seguidas (por exemplo, durante quatro horas sem intervalos), os estudantes têm dificuldade em manter-se concentrados e seguir o raciocínio do docente, sugerindo que se separe a carga horária por mais do que um dia.

Alguns comentários mais pontuais prenderam-se com a falta de interatividade entre estudantes e docentes em aula, referindo que em algumas aulas não existem momentos de discussão suficientes e consideram que os docentes não procuram responder às dúvidas colocadas pelos estudantes.

## 6. Como avalia a Disciplina (por Departamento), considerando:

### 6.1 DAAD – Departamento de Arquitetura, Artes e Design

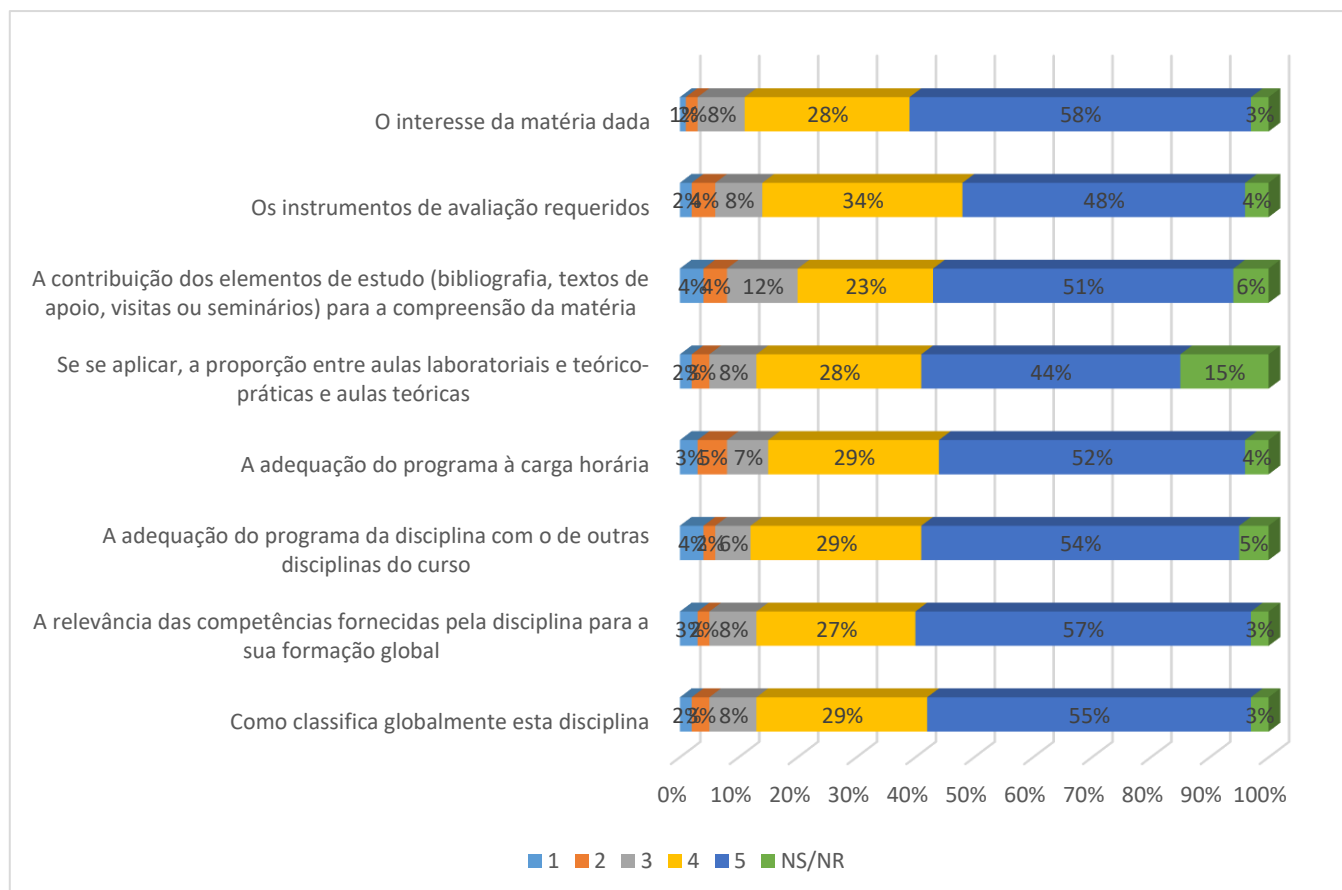


Figura 9 – Avaliação da disciplina pelos estudantes do DAAD

Relativamente à avaliação que os estudantes respondentes do DAAD – Departamento de Arquitetura, Artes e Design fazem às disciplinas que frequentam, a maioria respondeu, de uma forma geral, muito positivamente, sendo os valores 4 e 5 aqueles que obtiveram uma maior percentagem em todas as categorias avaliadas.

Destacam-se o **interesse na matéria dada** (28% avaliaram com um valor de 4 e 58% com um valor de 5), a **relevância das competências fornecidas pela disciplina para a sua formação global** (27% avaliaram com um valor de 4 e 57% com um valor de 5) e a **classificação global das disciplinas** (29% avaliaram com um valor de 4 e 55% com um valor de 5).

## 6.2 DCETI – Departamento de Ciências Empresariais e Tecnologias de Informação

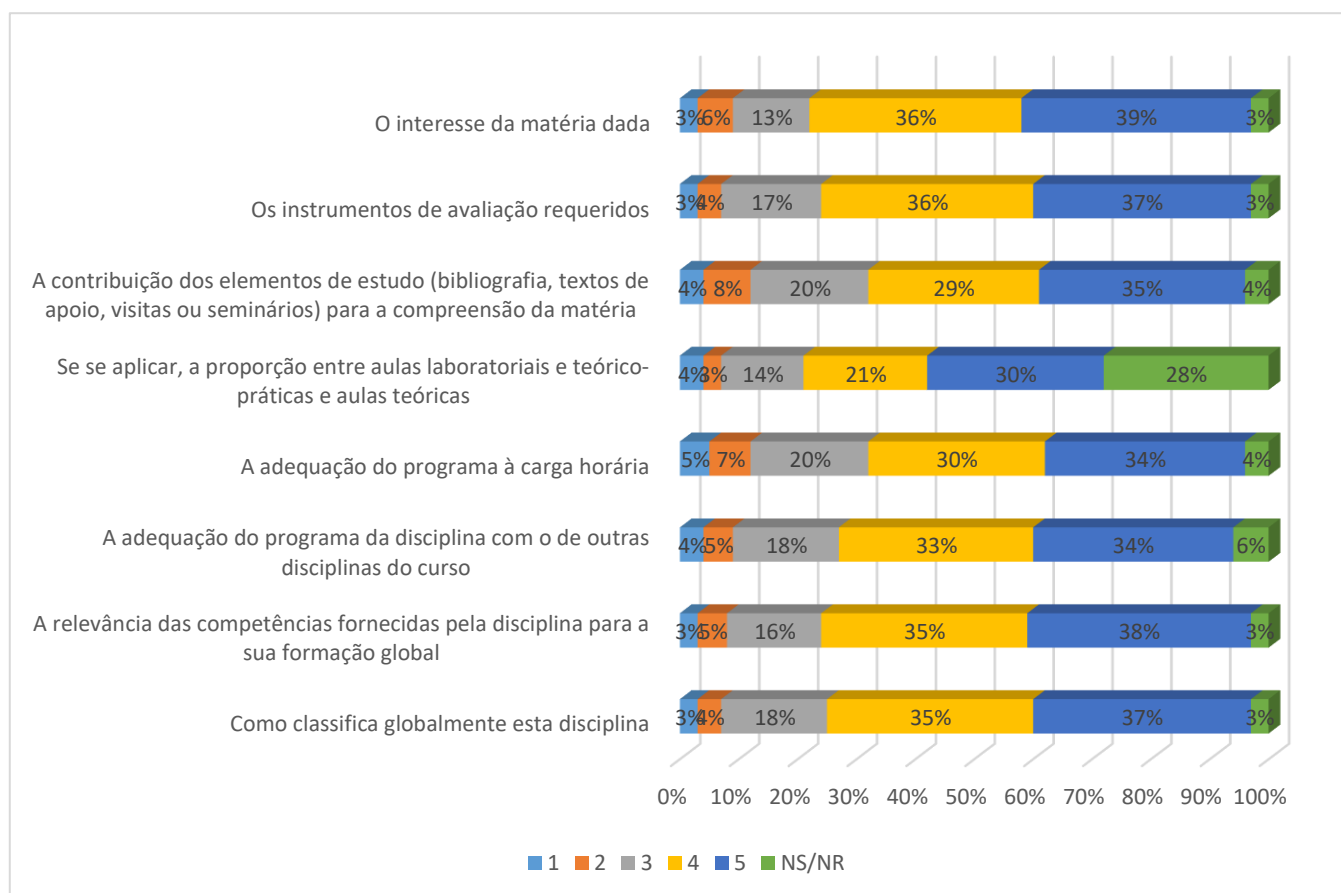


Figura 10 – Avaliação da disciplina pelos estudantes do DCETI

Relativamente à avaliação que os estudantes respondentes do DCETI – Departamento de Ciências Empresariais e Tecnologias de Informação fazem às disciplinas que frequentam, a maioria respondeu, de uma forma geral, muito positivamente, sendo os valores 4 e 5 aqueles que obtiveram uma maior percentagem em todas as categorias avaliadas.

Destacam-se o **interesse na matéria** (36% avaliaram com um valor de 4 e 39% com um valor de 5), a **os instrumentos de avaliação requeridos** (36% avaliaram com um valor de 4 e 37% com um valor de 5) e a **relevância das competências fornecidas pela disciplina para a sua formação global** (35% avaliaram com um valor de 4 e 38% com um valor de 5).

### 6.3 DDCS – Departamento de Direito e Ciências Sociais

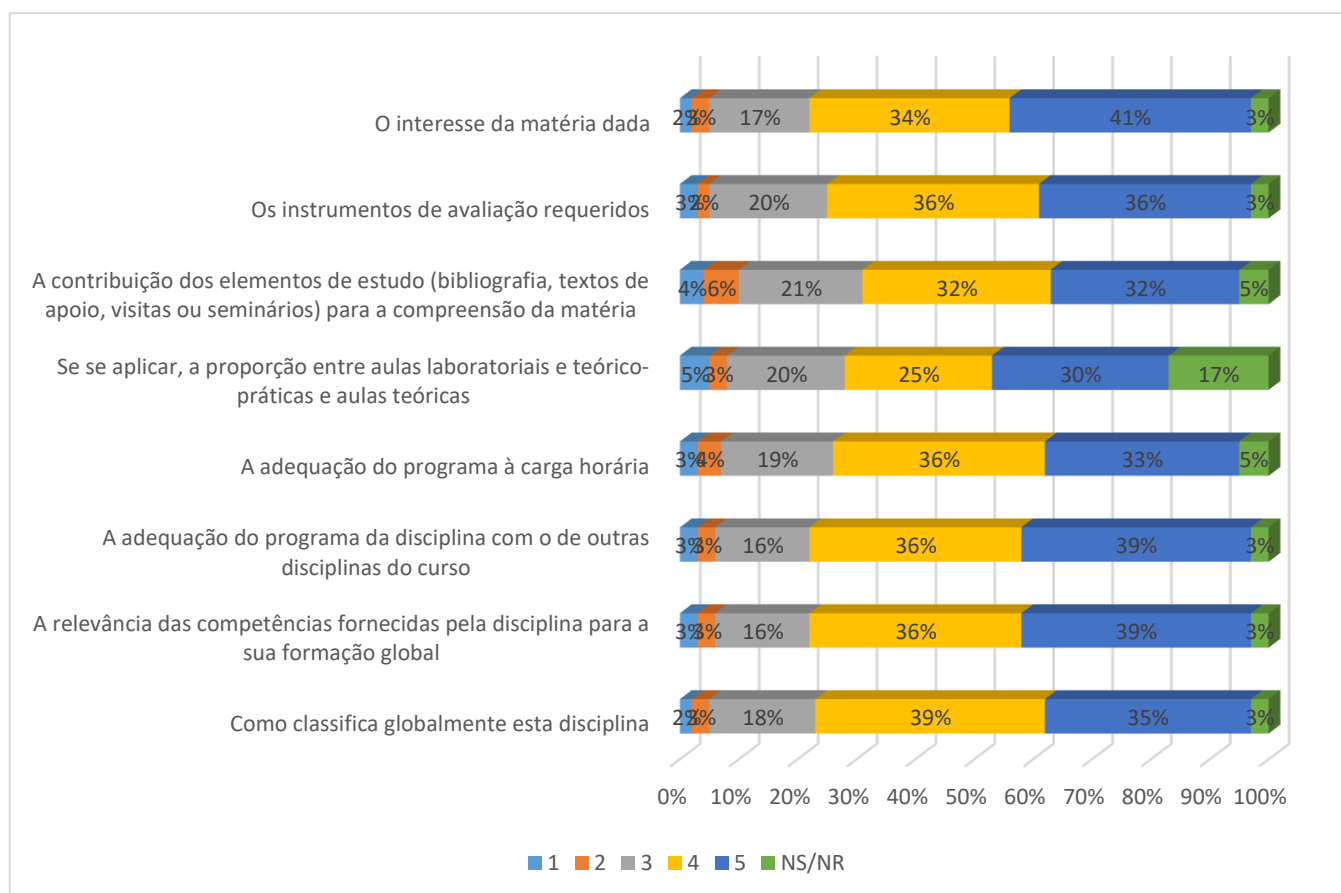


Figura 11 – Avaliação da disciplina pelos estudantes do DDCS

Relativamente à avaliação que os estudantes respondentes do DDCS – Departamento de Direito e Ciências Sociais fazem às disciplinas que frequentam, a maioria respondeu, de uma forma geral, muito positivamente, sendo os valores 4 e 5 aqueles que obtiveram uma maior percentagem em todas as categorias avaliadas.

Destacam-se o **interesse da matéria dada** (34% avaliaram com um valor de 4 e 41% com um valor de 5), a **adequação do programa da disciplina com o de outras disciplinas do curso** (36% avaliaram com um valor de 4 e 39% com um valor de 5) e a **relevância das competências fornecidas pela disciplina para a sua formação global** (36% avaliaram com um valor de 4 e 39% com um valor de 5).



## 6.4 DPEF – Departamento de Psicologia e Educação Física

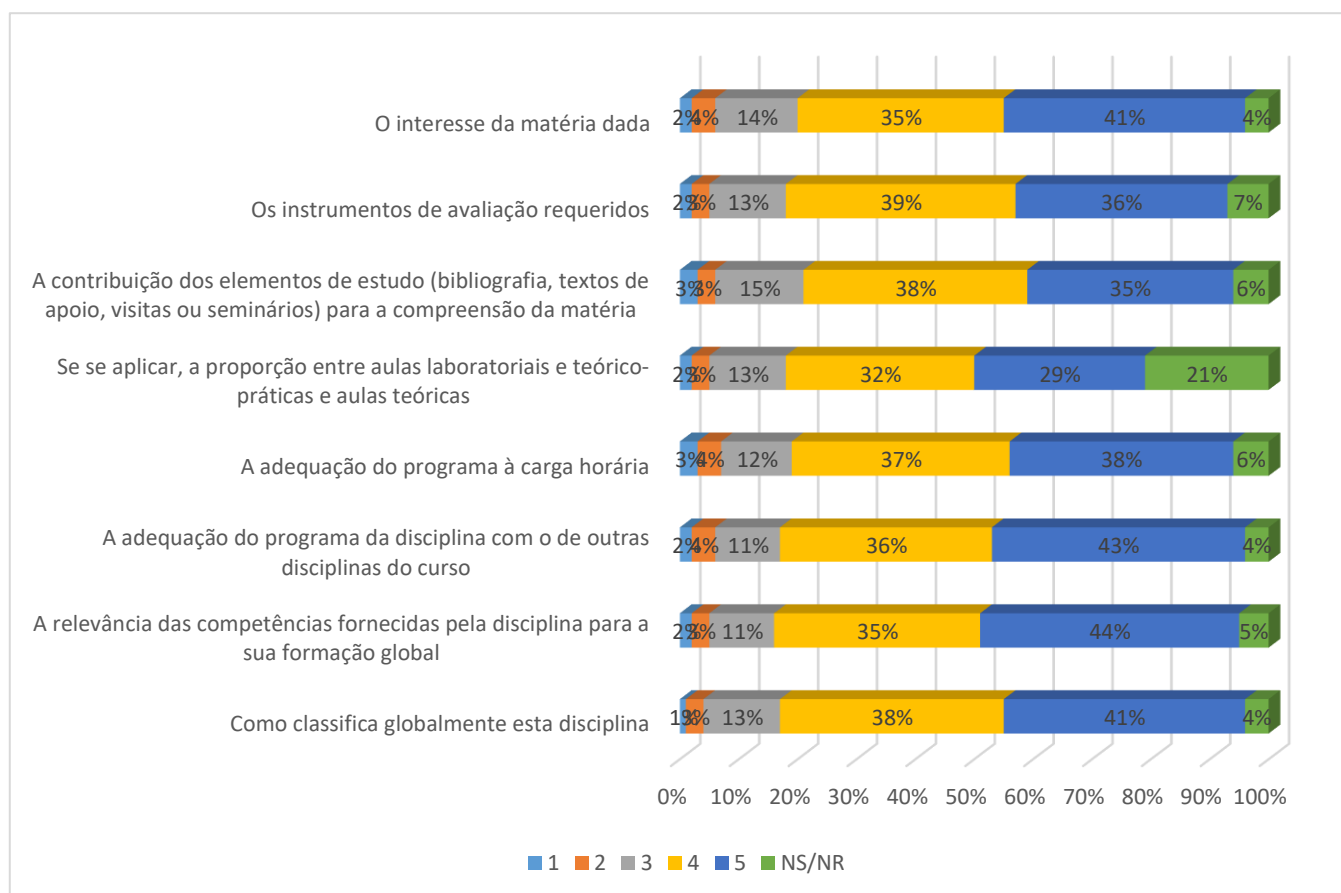


Figura 12 – Avaliação da disciplina pelos estudantes do DPEF

Relativamente à avaliação que os estudantes respondentes do DPEF – Departamento de Psicologia e Educação Física fazem às disciplinas que frequentam, a maioria respondeu, de uma forma geral, muito positivamente, sendo os valores 4 e 5 aqueles que obtiveram uma maior percentagem em todas as categorias avaliadas.

Destacam-se a **adequação do programa da disciplina com o de outras disciplinas do curso** (36% avaliaram com um valor de 4 e 43% com um valor de 5), a **relevância das competências fornecidas pela disciplina para a sua formação global** (35% avaliaram com um valor de 4 e 44% com um valor de 5) e **como classificam globalmente a disciplina** (38% avaliaram com um valor de 4 e 41% com um valor de 5).

## 7. Como avalia o Docente no que respeita a:

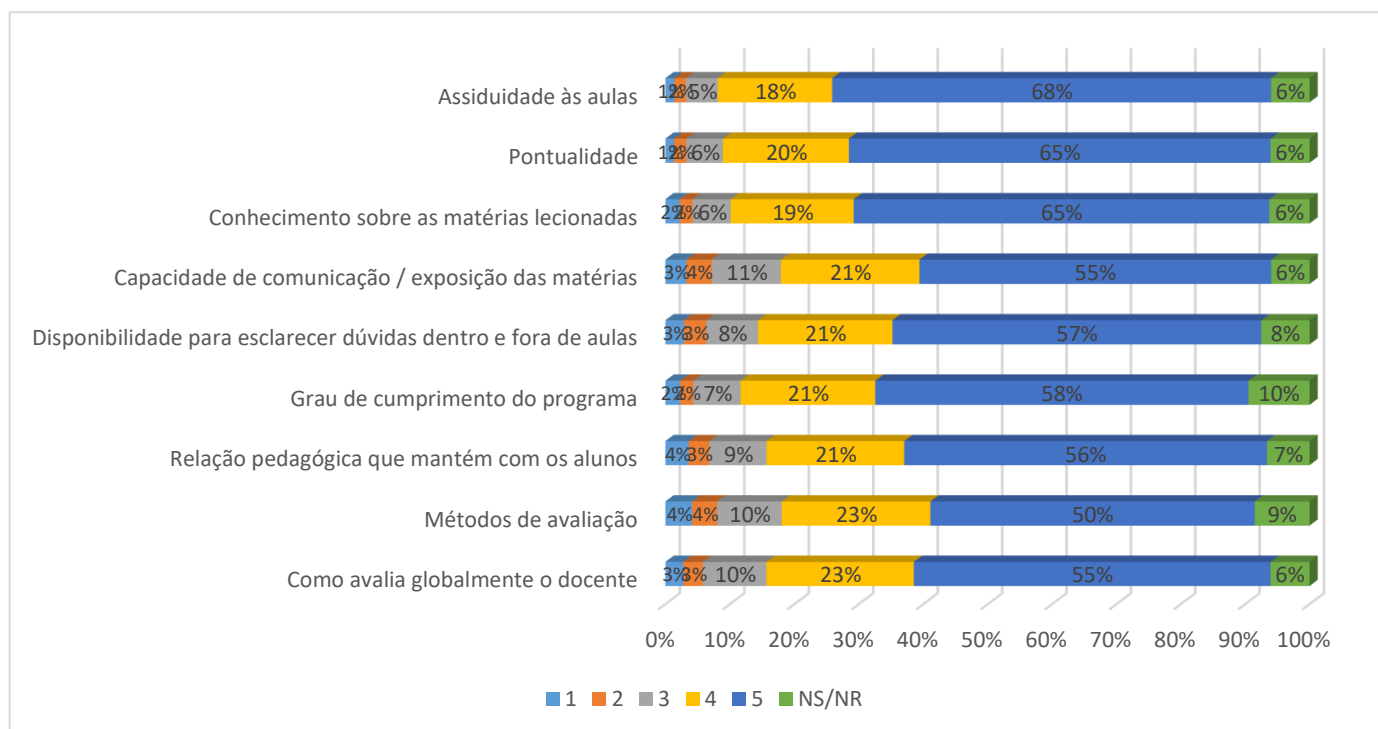


Figura 13 – Avaliação do docente

Relativamente à avaliação que os estudantes respondentes fazem aos docentes, mais uma vez a maioria respondeu, de uma forma geral, muito positivamente, sendo o valor 5 aquele que obteve uma maior percentagem em todas as categorias avaliadas.

Destacam-se a **assiduidade às aulas** (68% avaliaram com um valor de 5), a **pontualidade** (65% avaliaram com um valor de 5) e o **conhecimento sobre as matérias lecionadas** (65% avaliaram com um valor de 5).

## 7.1 Observações e/ou sugestões de melhoria

No geral, os comentários realizados pelos estudantes sobre os docentes foram positivos, sendo comuns os comentários a elogiarem os seus docentes e a sua postura dentro de sala de aula, referindo especialmente aqueles que conseguem cumprir o conteúdo programático de forma eficaz enquanto criam ao mesmo tempo uma boa relação com os seus alunos. Esta relação entre os docentes e os seus estudantes foi muitas vezes destacada ao longo do espaço de resposta aberta, uma vez que muitos estudantes afirmam que a boa relação com o professor fomenta a motivação académica e o seu proveito em sala de aula, tanto em termos da participação tanto em termos da assiduidade.

Existe, também, uma apreciação de docentes que disponibilizam, do seu tempo pessoal, horas para prestar esclarecimentos sobre as matérias dadas em aula, retirando dúvidas que possam existir.

Por outro lado, como aspetos mais negativos, foram apontadas questões de falta de rapidez no lançamento das classificações dos elementos de avaliação e do preenchimento atrasado ou inexistente de algumas Fichas de Unidade Curricular.

Foram também mencionados o ritmo acelerado do ensino dos conteúdos programáticos, algo limitado pelo número de horas semanais da Unidade Curricular; a falta de pontualidade e, em alguns casos, de assiduidade de alguns docentes; formas de ensino bastante dispersas onde os docentes não criam fios condutores entre as matérias lecionadas; e a falta de resposta a e-mails e de *feedback* que alguns docentes dão aos seus alunos relativamente às suas notas.

## 8. Como avalia o Docente (por Departamento) no que respeita a:

### 8.1 DAAD – Departamento de Arquitetura, Artes e Design

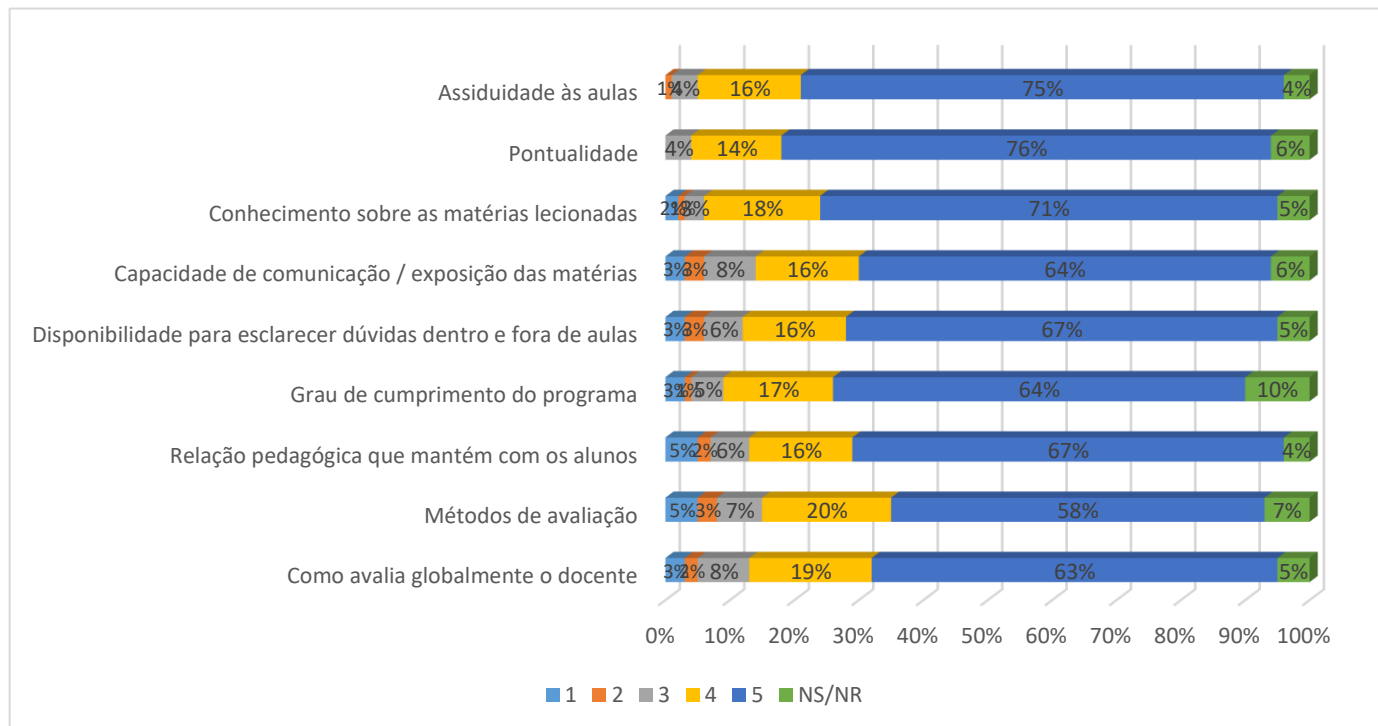


Figura 14 – Avaliação do docente por parte dos estudantes do DAAD

Relativamente à avaliação que os estudantes respondentes do DAAD - Departamento de Arquitetura, Artes e Design fazem aos docentes, a maioria respondeu, de uma forma geral, muito positivamente, sendo o valor 5 aquele que obteve uma maior percentagem em todas as categorias avaliadas.

Destacam-se a **assiduidade às aulas** (75% avaliaram com um valor de 5), a **pontualidade** (76% avaliaram com um valor de 5) e o **conhecimento sobre as matérias lecionadas** (71% avaliaram com um valor de 5).

## 8.2 DCETI – Departamento de Ciências Empresariais e Tecnologias de Informação

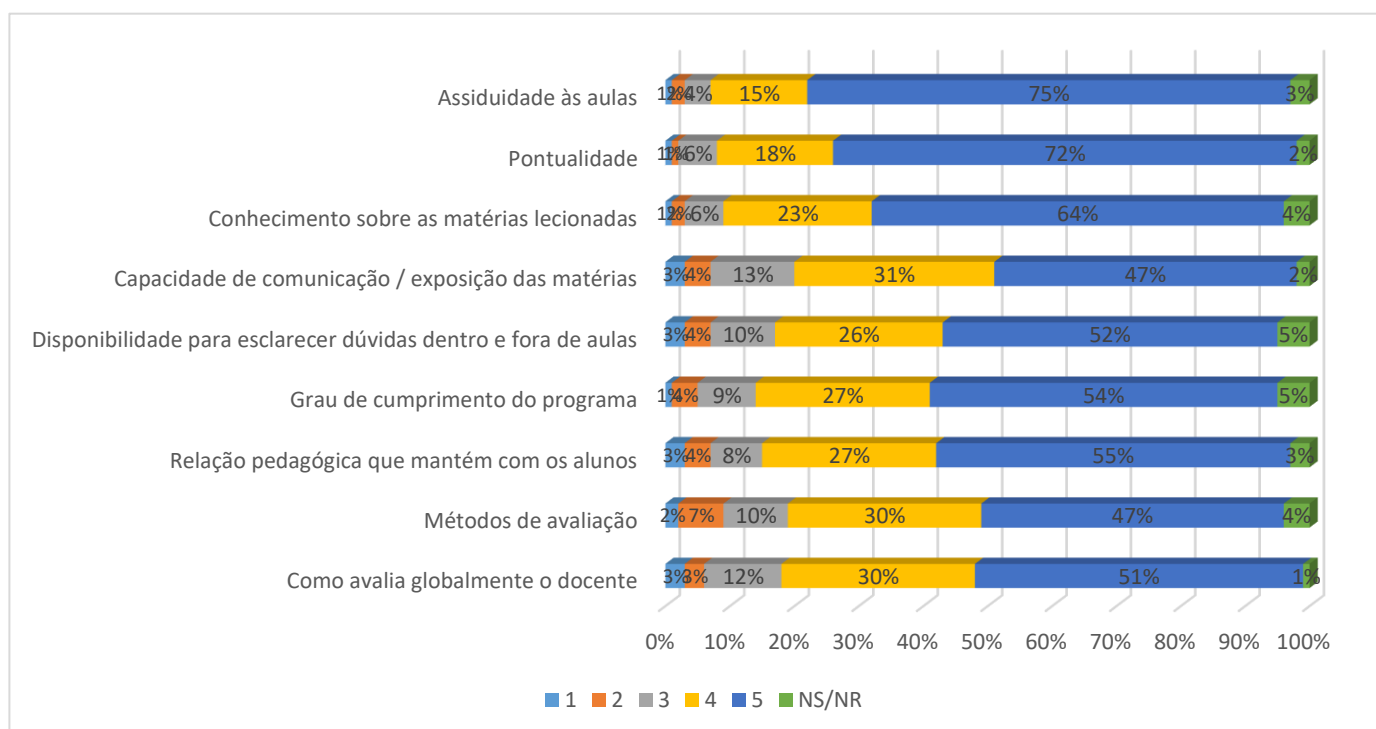


Figura 15 – Avaliação do docente por parte dos estudantes do DCETI

Relativamente à avaliação que os estudantes respondentes do DCETI – Departamento de Ciências Empresariais e Tecnologias de Informação fazem aos docentes, a maioria respondeu, de uma forma geral, muito positivamente, sendo o valor 5 aquele que obteve uma maior percentagem em todas as categorias avaliadas.

Destacam-se a **assiduidade às aulas** (75% avaliaram com um valor de 5), a **pontualidade** (72% avaliaram com um valor de 5) e o **conhecimento sobre as matérias lecionadas** (64% avaliaram com um valor de 5).

### 8.3. DDCS – Departamento de Direito e Ciências Sociais

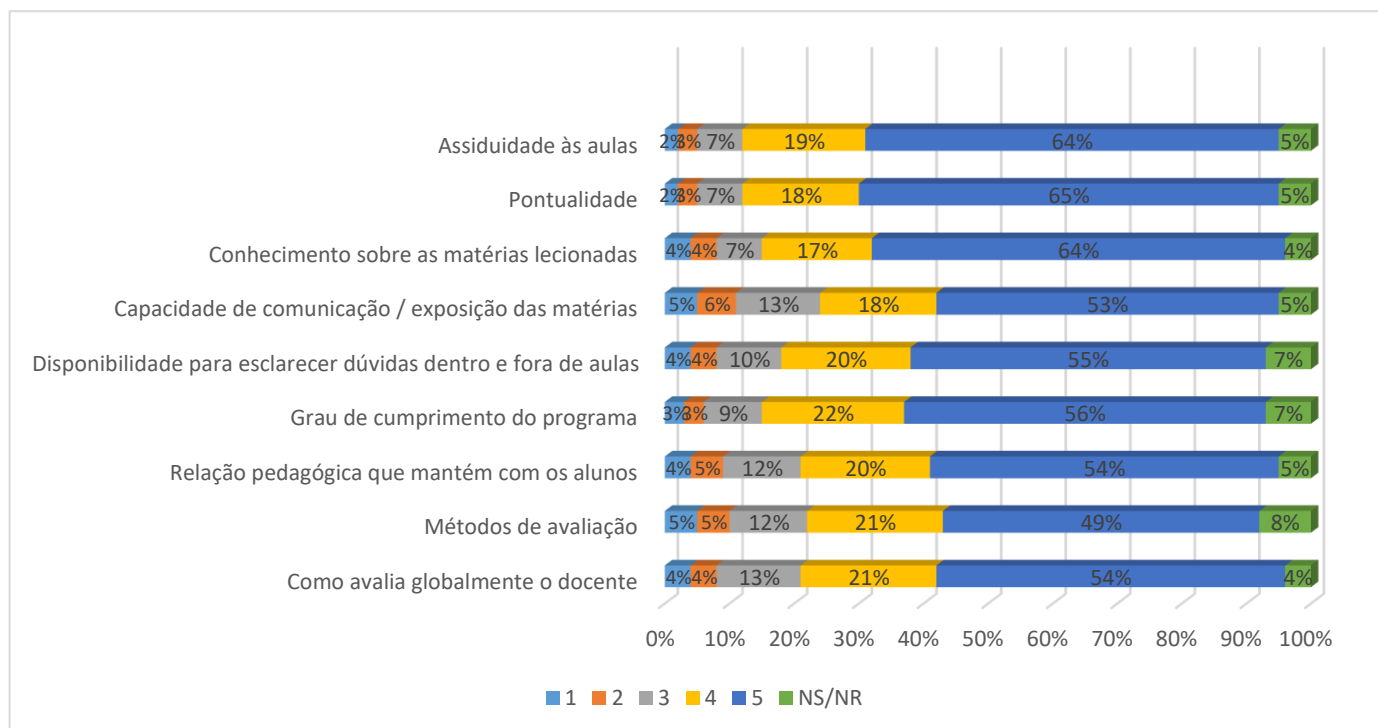


Figura 16 – Avaliação do docente por parte dos estudantes do DDCS

Relativamente à avaliação que os estudantes respondentes do DDCS - Departamento de Direito e Ciências Sociais fazem aos docentes, a maioria respondeu, de uma forma geral, muito positivamente, sendo o valor 5 aquele que obteve uma maior percentagem em todas as categorias avaliadas.

Destacam-se a **assiduidade às aulas** (64% avaliaram com um valor de 5), a **pontualidade** (65% avaliaram com um valor de 5) e o **conhecimento sobre as matérias lecionadas** (64% avaliaram com um valor de 5).

## 8.4 DPEF – Departamento de Psicologia e Educação Física

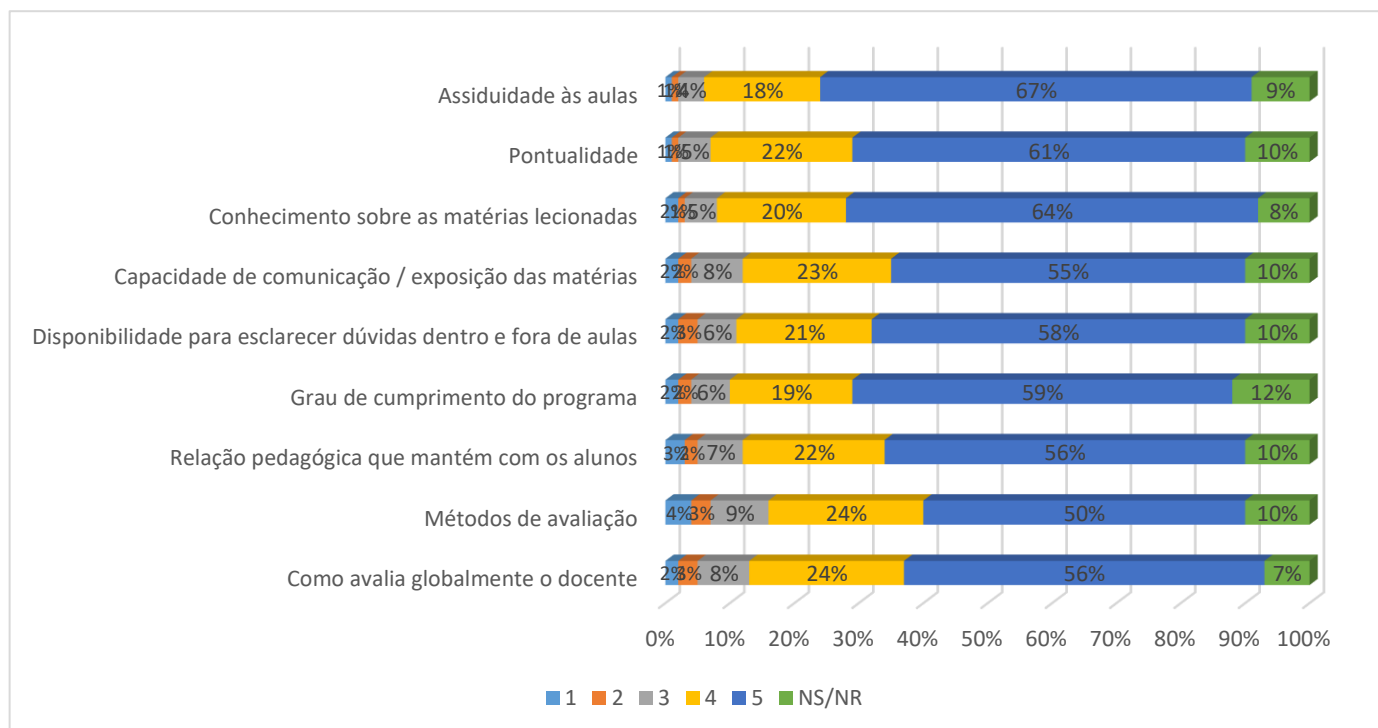


Figura 17 – Avaliação do docente por parte dos estudantes do DPEF

Relativamente à avaliação que os estudantes respondentes do DPEF – Departamento de Psicologia e Educação Física fazem aos docentes, a maioria respondeu, de uma forma geral, muito positivamente, sendo o valor 5 aquele que obteve uma maior percentagem em todas as categorias avaliadas.

Destacam-se a **assiduidade às aulas** (67% avaliaram com um valor de 5), a **pontualidade** (61% avaliaram com um valor de 5) e o **conhecimento sobre as matérias lecionadas** (64% avaliaram com um valor de 5).

